



**РЕСПУБЛИКА КРЫМ  
РАЗДОЛЬНЕНСКИЙ РАЙОН  
АДМИНИСТРАЦИЯ НОВОСЕЛОВСКОГО СЕЛЬСКОГО  
ПОСЕЛЕНИЯ**

**ПОСТАНОВЛЕНИЕ**

27 декабря 2016 года

шт. Новоселовское

№ 112

**Об утверждении Порядка размещения и функционирования  
нестационарных торговых объектов на территории  
Новоселовского сельского поселения  
Раздольненского района Республики Крым.**

С целью упорядочения размещения нестационарных торговых объектов в соответствии с Постановлением Совета министров Республики Крым от 23.08.2016 года № 402 «Об утверждении Порядка размещения и функционирования нестационарных торговых объектов на территории муниципальных образований Республики Крым».

**ПОСТАНОВЛЯЮ:**

1. Утвердить прилагаемый Порядок размещения и функционирования нестационарных торговых объектов на территории Новоселовского сельского поселения Раздольненского района Республики Крым.
2. Постановление обнародовать на информационном стенде администрации Новоселовского сельского поселения.
3. Постановление вступает в силу со дня принятия.
4. Контроль за выполнением настоящего Постановления оставляю за собой.

Председатель Новоселовского сельского совета, глава  
администрации Новоселовского сельского поселения



Г.Н. Шикало



РЕСПУБЛИКА КРЫМ  
РАЗДОЛЬНЕНСКИЙ РАЙОН  
АДМИНИСТРАЦИЯ НОВОСЕЛОВСКОГО СЕЛЬСКОГО  
ПОСЕЛЕНИЯ

ПОСТАНОВЛЕНИЕ

27 декабря 2016 года

пгт. Новоселовское

№ 113

**Об утверждении методики определения начальной (минимальной) стоимости права на размещение нестационарного торгового объекта или объекта по оказанию услуг на территории Новоселовского сельского поселения Раздольненского района Республики Крым**

С целью установления размера начальных ставок на торгах на право размещения нестационарных торговых объектов в соответствии с Постановлением Совета Министров Республики Крым от 23.08.2016 года № 402 «Об утверждении Порядка размещения и функционирования нестационарных торговых объектов на территории муниципальных образований Республики Крым»:

**ПОСТАНОВЛЯЮ:**

1. Утвердить методику определения начальной (минимальной) стоимости права на размещение нестационарного торгового объекта или объекта по оказанию услуг на территории Новоселовского сельского поселения Раздольненского района Республики Крым.
2. Постановление обнародовать на информационном стенде администрации Новоселовского сельского поселения.
3. Постановление вступает в силу со дня принятия.
4. Контроль за выполнением настоящего Постановления оставляю собой.

Председатель Новоселовского сельского совета, глава администрации Новоселовского сельского поселения



Г.Н.Шикало

Приложение  
к Постановлению 27 декабря 2016 г. № 113

Об утверждении методики определения начальной (минимальной) стоимости права на размещение нестационарного торгового объекта или объекта по оказанию услуг на территории Новоселовского сельского поселения Раздольненского района Республики Крым.

**Методика**

**определения цены предмета на право заключения договора о размещении нестационарного торгового объекта или объекта по оказанию услуг на земельном участке, находящемся в муниципальной собственности.**

1. Сумма определения размера платы за размещение нестационарных торговых объектов рассчитывается по формуле:

$$P = R * S * K_1 * Z ,$$

где:

P – размер платы за размещение нестационарных торговых объектов (рублей в год).

в случае если нестационарный торговый объект размещается на меньший срок, расчет платы за размещение НТО осуществляется пропорционально количеству дней на срок действия договора на размещение НТО;

R – нормативная цена 1 кв.м. земель сельского поселения согласно виду деятельности( предпринимательство) в рублях, утвержденная Постановлением Совета министров Республики Крым от 12.11.2014 № 450 , с изменениями;

S – площадь нестационарного торгового объекта, указанная в договоре на право размещения НТО. Минимальная площадь торгового объекта при расчете за размещение нестационарных торговых объектов составляет 5 кв.м.;

K<sub>1</sub> - корректирующий коэффициент специализации нестационарного торгового объекта;

Z – корректирующий коэффициент по месту расположения нестационарного торгового объекта.

2. Значение коэффициентов

K<sub>1</sub> – корректирующий коэффициент специализации нестационарного торгового объекта;

Z – корректирующий коэффициент по месту расположения нестационарного торгового объекта.

3. Сумма определения размера платы за размещение нестационарных торговых объектов, в которых реализуется квас, напитки и мороженое, с применением фиксированной стоимости 1 кв.м рассчитывается по формуле:

$$P = F * S ,$$

где:

P – размер платы за размещение нестационарных торговых объектов (рублей в месяц).

в случае если нестационарный торговый объект размещается на меньший срок, расчет платы за размещение НТО осуществляется пропорционально количеству дней на срок действия договора на размещение НТО;

F – фиксированная стоимость 1 кв.м за размещение нестационарного торгового объекта (рублей в месяц);

S – площадь нестационарного торгового объекта. Минимальная площадь при расчете платы за размещение нестационарных торговых объектов составляет 5 кв.м.

**Таблица средних показателей нормативной цены 1 квадратного метра земель Новоселовского сельского поселения**

**Таблица средних показателей нормативной цены 1 квадратного**

№ п/п	Наименование населенного пункта	Стоимость 1 кв. м.(руб.)
1	пгт. Новоселовское	721,06
2	с. Северное	415,72

**Значение корректирующего коэффициента по месту  
расположения нестационарного торгового объекта**

	Перечень сел Новоселовского поселения	Значения коэффициента
	пгт. Новоселовское с. Северное	<b>0,8</b>

**Коэффициенты специализации нестационарного торгового объекта**

№ п/п	Специализация	Коэффициент
1	Продовольственные товары смешанного ассортимента	<b>1,1</b>
2	Непродовольственные товары	<b>1,5</b>
3	Прочие	<b>1,3</b>

Председатель Новоселовского сельского совета-глава  
администрации Новоселовского сельского поселения

Г.Н. Шикало



Приложение  
к Постановлению 27.12.2016 г. № 112

Об утверждении Порядка размещения и функционирования нестационарных торговых торговых объектов на территории Новоселовского сельского поселения Раздольненского района Республики Крым.

**Порядок размещения и функционирования нестационарных торговых объектов на территории Новоселовского сельского поселения Раздольненского района Республики Крым**

**I. Общие положения**

1. Настоящий Порядок разработан в соответствии со статьями 39.33, 39.36 Земельного кодекса Российской Федерации, Методическими рекомендациями по совершенствованию правового регулирования нестационарной и развозной торговли на уровне субъектов Российской Федерации, статьей 6 Закона Республики Крым от 05 мая 2015 года № 92-ЗРК/2015 «Об основах государственного регулирования торговой деятельности в Республике Крым» статьей 8 п. 28 Устава муниципального образования «Новоселовское сельское поселение» Раздольненского района Республики Крым и определяет правила размещения и функционирования нестационарных торговых объектов, осуществления развозной и разносной торговли на территории Новоселовского сельского поселения в целях:

наиболее полного удовлетворения потребительского спроса;

упорядочения размещения нестационарных торговых объектов, осуществления развозной и разносной торговли;

обеспечения единства требований к организации торговой деятельности при размещении нестационарных торговых объектов, осуществления развозной торговли и торговли без использования торговых объектов на территории Новоселовского сельского поселения;

обеспечения доступности продовольственных и непродовольственных товаров при размещении нестационарных торговых объектов, осуществления развозной торговли и торговли без использования торговых объектов на территории Новоселовского сельского поселения;

формирования торговой инфраструктуры с учетом различных видов и типов торговых объектов, форм и способов торговли.

2. Требования, предусмотренные настоящим Порядком, не распространяются на отношения, связанные с размещением нестационарных торговых объектов:

находящихся на территориях рынков;

при проведении органам местного самоуправления Новоселовского сельского поселения праздничных, общественно-политических, культурно-массовых, спортивно-массовых мероприятий, имеющих краткосрочный характер (не более трех дней), расширенных продаж, выставок-ярмарок, ярмарок, имеющих временный характер;

в стационарных зданиях и строениях.

3. Основные понятия:

торговый объект - здание или часть здания, строение или часть строения, сооружение или часть сооружения, специально оснащенные оборудованием, предназначенным и используемым для выкладки, демонстрации товаров, обслуживания покупателей и проведения денежных расчетов с покупателями при продаже товаров;

магазин - стационарный торговый объект, предназначенный для продажи товаров и оказания услуг покупателям, в составе которого имеется торговый зал или торговые залы, подсобные, административно-бытовые помещения и складские помещения.

нестационарный торговый объект (далее – НТО) - торговый объект, представляющий собой временное сооружение или временную конструкцию, не связанные прочно с земельным участком вне зависимости от наличия или отсутствия подключения (технологического присоединения) к сетям инженерно - технического обеспечения, в том числе передвижное сооружение;

схема размещения НТО (далее – Схема) - инструмент систематизации размещения объектов исходя из долгосрочных планов развития территорий и создания комфортной среды для граждан, в том числе для удобства осуществления и развития торговой деятельности;

развозная торговля - форма мелкорозничной торговли, осуществляемая вне стационарной торговой сети с использованием специализированных или специально оборудованных для торговли транспортных средств, а также



мобильного оборудования, применяемого только в комплекте с транспортным средством;

разносная торговля - форма мелкорозничной торговли, осуществляемая вне стационарной торговой сети путем непосредственного контакта продавца с покупателем в организациях, на транспорте, дому или улице;

субъект торговли - юридическое лицо, индивидуальный предприниматель, фермерское хозяйство, занимающееся торговлей и зарегистрированное в установленном порядке;

хозяйствующий субъект - коммерческая организация, некоммерческая организация, осуществляющая деятельность, приносящую ей доход, индивидуальный предприниматель, иное физическое лицо, не зарегистрированное в качестве индивидуального предпринимателя, но осуществляющее профессиональную деятельность, приносящую доход, в соответствии с федеральными законами на основании государственной регистрации и (или) лицензии, а также в силу членства в саморегулируемой организации;

заказчик - хозяйствующий субъект, который имеет намерение разместить НТО на основании схемы размещения НТО с привязкой к местности в масштабе 1:500;

фирменная торговля - форма торговли, характеризующаяся продажей товаров под одним или несколькими товарными знаками в предприятиях торговли, одним из учредителей которых является юридическое лицо или индивидуальный предприниматель - изготовитель данных товаров;

товаропроизводитель - зарегистрированное в установленном законодательством Российской Федерации порядке юридическое лицо или индивидуальный предприниматель, фермерское хозяйство, которые являются производителями товаров народного потребления и осуществляют продажу этой продукции, при условии, что в их доходе от реализации товаров (работ, услуг) доля дохода от реализации продукции собственного производства составляет не менее чем семьдесят процентов за календарный год.

## **II. Основные требования к размещению нестационарных торговых объектов**

1. Размещение НТО (за исключением разносной торговли) на земельных участках, находящихся в государственной собственности Республики Крым или муниципальной собственности Новоселовского сельского поселения, осуществляется в соответствии со Схемой, с учетом необходимости обеспечения устойчивого развития территорий, сохранения нормативов

минимальной обеспеченности населения площадью торговых объектов, обеспечения наиболее полного удовлетворения потребительского спроса.

2. Утвержденные Схемы носят бессрочный характер.

3. Технические требования к размещению НТО (далее – Требования к размещению) утверждаются органами местного самоуправления.

Требования к размещению должны включать:

архитектурный тип НТО;

стилевое оформление с использованием логотипа или символики региона, цветовое оформление НТО;

типовой размер НТО в зависимости от вида реализуемых товаров;

ограничения к месту размещения, в том числе НТО:

должны размещаться таким образом, чтобы доступ к проездным путям был свободным и обеспечивал беспрепятственный проезд транспорта аварийно-спасательных служб и машин скорой помощи, проход работников указанных служб;

не могут находиться на газонах, цветниках, площадках (детских, отдыха, спортивных);

не могут размещаться на земельных участках, нормативно утвержденное целевое использование которых не допускает размещение НТО;

другие требования, установленные органами местного самоуправления.

Орган местного самоуправления Новоселовского сельского поселения при разработке и утверждении Требований к размещению НТО должен исходить из удобства и функциональности осуществления торговой деятельности, возможности использования типового серийного торгового оборудования, имеющегося на рынке, широко распространенных материалов, минимизации расходов хозяйствующего субъекта и простоты оформления, возможности смены (модернизации) внешнего облика НТО не чаще чем один раз в три года без замены конструктивных элементов (только модернизация внешнего оформления).

4. Утверждение Требований к размещению и внесение в них изменений не могут повлечь пересмотр мест размещения уже функционирующих НТО, установленных на законных основаниях.

5. Хозяйствующие субъекты, желающие осуществлять торговую деятельность через НТО, подают заявки на включение выбранных ими мест размещения в Схему исходя из Требований к размещению.

6. НТО размещаются на земельных участках, находящихся в государственной или муниципальной собственности, на основании договора на размещение НТО, приложениями к которому являются эскиз фасада НТО в цвете в масштабе 1:50, а также схема размещения НТО с привязкой к местности в масштабе 1:500 (в случае установления обязанности ее предоставления органом местного самоуправления).

Осуществление развозной и разносной торговли товаропроизводителями осуществляется на основании уведомления органа местного самоуправления Новоселовского сельского поселения о начале осуществления такой торговли с указанием наименования субъекта торговли, места торговли, товарной специализации, контактных данных.

7. Наличие магазинов и иных торговых объектов не может являться препятствием для размещения НТО, если имеются соответствующие запросы субъектов торговли.

8. Схема подлежит дополнению новыми местами с учетом Требований к размещению и действующего законодательства по инициативе хозяйствующих субъектов, товаропроизводителей при наличии запросов от них на открытие новых НТО, по инициативе физического или юридического лица, являющегося собственником или пользователем земельного участка, на котором предполагается размещение НТО, либо по инициативе органа местного самоуправления Новоселовского сельского поселения

9. Орган местного самоуправления Новоселовского сельского поселения, определенный в соответствии с уставом муниципального образования, с целью социально-экономического развития территорий, развития торгового предпринимательства и повышения обеспеченности территорий торговыми объектами, в том числе по результатам мониторинга состояния развития торговли, с учетом Требований к размещению, принимают решение о внесении изменений в Схему.

Вопросы о необходимости внесения изменений в Схему рассматриваются органом местного самоуправления Новоселовского сельского поселения, определенными в соответствии с уставом муниципального образования, не менее одного раза в квартал.

10. Основаниями для внесения изменений в Схему являются:

новая застройка районов, микрорайонов, иных территорий населенных пунктов Новоселовского сельского поселения, иных элементов, повлекшая

изменение нормативов минимальной обеспеченности населения площадью стационарных и/или нестационарных торговых объектов;

прекращение, перепрофилирование деятельности стационарных торговых объектов, повлекшее снижение обеспеченности населения площадью стационарных торговых объектов до уровня ниже установленного норматива минимальной обеспеченности населения площадью стационарных торговых объектов;

наличие запросов на открытие новых НТО от хозяйствующих субъектов, товаропроизводителей, жителей Новоселовского сельского поселения;

уведомление органа местного самоуправления Новоселовского сельского поселения о размещении НТО индивидуальными предпринимателями или юридическими лицами, являющимися собственниками или пользователями земельного участка, при условии соблюдения Земельного кодекса Российской Федерации, разрешенного использования земельного участка и градостроительного законодательства;

строительство, ремонт или реконструкция объектов систем электроснабжения, газоснабжения, теплоснабжения, горячего и холодного водоснабжения, водоотведения и территорий общего пользования.

11. Внесение изменений в Схему в части исключения мест размещения НТО не может повлечь за собой прекращение права на размещение НТО до предоставления компенсационного места, если иное не вытекает из договора на размещение НТО.

12. Об исключении места размещения НТО из Схемы субъект торговли или физическое лицо уведомляются не менее чем за 12 месяцев с предложением подобрать компенсационные места в соответствии с Требованиями к размещению НТО.

Порядок и сроки предоставления компенсационных мест определяется органом местного самоуправления Новоселовского сельского поселения.

13. Компенсационные места субъекты торговли подбирают самостоятельно, исходя из Требований к размещению НТО. Орган местного самоуправления Новоселовского сельского поселения также обязан предложить субъекту торговли альтернативные варианты, равноценные по месту расположения, трафику, плате за размещение и прочим характеристикам.

14. Договоры и иные документы, оформленные на прежнее место размещения НТО, переоформляются органом местного самоуправления Новоселовского сельского поселения на компенсационное место в течение

десяти рабочих дней со дня принятия решения о выделении компенсационного места.

15. Орган местного самоуправления Новоселовского сельского поселения предусматривает в Схеме:

не менее 10% мест для размещения объектов фирменной торговли (при условии осуществления торговли товаропроизводителями непосредственно (с применением или без применения труда наемных работников), без посредников и применения договоров совместного пользования, доверительного управления;

не менее 60% мест для субъектов малого и среднего предпринимательства.

16. Размещение НТО на земельных участках, находящихся в собственности (пользовании) физических или юридических лиц, допускается по договору с собственником (пользователем) земельного участка при условии соблюдения Земельного кодекса Российской Федерации, разрешенного использования земельного участка и градостроительного законодательства.

17. В случае, установленном пунктом 16 раздела II настоящего Порядка, включение места размещения НТО в Схему осуществляется в уведомительном порядке.

18. Не допускается не включение в Схему мест размещения НТО, а также исключение из Схемы существующих НТО на основании решения о нецелесообразности их функционирования.

19. Самовольное размещение НТО на земельных участках, находящихся в государственной и муниципальной собственности, запрещается.

20. В случае если выделяются места под размещение НТО со специализацией «торговля продовольственными товарами» или без проведения конкурентных процедур, органы местного самоуправления Новоселовского сельского поселения предусматривают в договорах на размещение НТО положения, включающие запрет на переуступку прав на размещение НТО, сдачу в аренду НТО, осуществление хозяйственной деятельности с применением договоров совместного пользования и доверительного управления, расположенных на земельных участках, находящихся в государственной собственности Республики Крым или муниципальной собственности Новоселовского сельского поселения, другим субъектам хозяйствования.

21. Орган местного самоуправления Новоселовского сельского поселения устанавливает зоны осуществления развозной торговли и зоны, в которых

запрещается осуществление развозной торговли, с указанием товарной специализации зон на территории Новоселовского сельского поселения.

22. Осуществление развозной торговли в пределах специально установленных зон не требует включения объекта в Схему.

В пределах специально установленных зон развозная торговля может осуществляться не более трех дней подряд.

Объекты развозной торговли вне специально установленных зон размещаются в соответствии со Схемой в установленном порядке.

Развозная торговля осуществляется вне зон, в которых запрещается осуществление такого вида торговли, и не требует включения места торговли в Схему.

23. В случае не установления зон, предусмотренных пунктом 22 раздела II настоящего Порядка, выбор места осуществления развозной и разносной торговли осуществляется субъектом торговли самостоятельно в пределах Новоселовского сельского поселения.

24. Контроль за размещением НТО осуществляется органом местного самоуправления Новоселовского сельского поселения в соответствии с действующим законодательством.

### **III. Основные требования к нестационарным торговым объектам**

1. С целью сохранения единого эстетического облика населенных пунктов и адаптации под сложившиеся региональные особенности НТО должны быть выполнены в соответствии с Требованиями к размещению.

2. Заказчик при размещении НТО должен обеспечить:

2.1. Наличие на видном и доступном месте информационной таблички с указанием следующей информации:

для юридического лица - наименование, юридический адрес и местонахождение предприятия, номер свидетельства о государственной регистрации;

для индивидуального предпринимателя - фамилия, имя, отчество, дата и номер свидетельства о государственной регистрации.

2.2. Наличие у продавца на рабочем месте:

таблички (бейдж) с указанием фамилии, имени и отчества продавца; документа, удостоверяющего личность продавца.

2.3. Наличие инвентаря и оборудования, а в случае реализации скоропортящихся товаров - холодильного оборудования.

2.4. Соблюдение правил противопожарной безопасности.

3. На каждом НТО в течение всего времени работы должны находиться и предъявляться по требованию органов государственного и муниципального контроля (надзора) следующие документы:

заверенные хозяйствующим субъектом копии свидетельства о государственной регистрации, постановке на налоговый учет;

заверенная хозяйствующим субъектом копия договора на размещение НТО, выданного органом местного самоуправления Новоселовского сельского поселения;

документы, подтверждающие качество и безопасность реализуемых товаров;

книга отзывов и предложений, прошитая, пронумерованная и заверенная руководителем юридического лица или индивидуальным предпринимателем;

заверенная субъектом хозяйственной деятельности копия документа, подтверждающего оформление трудовых отношений с работодателем;

ассортиментный перечень реализуемых продовольственных товаров, согласованный в установленном законодательством порядке (в случае, предусмотренном законодательством);

другая документация в соответствии с требованиями действующего законодательства.

4. Лица, осуществляющие деятельность в НТО, обязаны:

выполнять в процессе осуществления деятельности предусмотренные законодательством санитарно-эпидемиологические и гигиенические требования; содержать объект, торговое оборудование, инвентарь в чистоте; предохранять товары от пыли и загрязнения;

иметь личные медицинские книжки (в случае, предусмотренном законодательством);

предоставлять покупателям достоверную информацию о реализуемых товарах (оказываемых услугах) в соответствии с Законом Российской Федерации от 7 февраля 1992 года № 2300-1 «О защите прав потребителей».

5. Рабочее место продавца должно быть обеспечено:

необходимым весовым оборудованием и другими измерительными приборами, прошедшими государственную поверку; емкостью для сбора мусора.

6. Образцы всех находящихся в продаже товаров должны быть снабжены единообразными и четко оформленными ценниками или прейскурантом с указанием наименования товара, его сорта, цены за вес или единицу товара, с подписью материально ответственного лица или печатью юридического лица или индивидуального предпринимателя, датой оформления ценника или прейскуранта.

7. Владельцы НТО обязаны поддерживать надлежащее эксплуатационное состояние НТО и соответствующего технологического оборудования, которое используется вместе с НТО, следить за безопасностью НТО и исключать возможность причинения вреда.

#### **IV. Правила занятия новых мест размещения нестационарных торговых объектов**

1. В случае, когда размещение НТО производится на земельных участках, находящихся в собственности (пользовании) граждан либо субъектов хозяйствования, предоставление земельного участка осуществляется в соответствии с требованиями Земельного кодекса Российской Федерации и других нормативных правовых актов Российской Федерации и Республики Крым.

2. Без проведения конкурентных процедур места для размещения НТО предоставляются:

- крымским перерабатывающим предприятиям растениеводческой и животноводческой продукции;

- зарегистрированным в установленном законодательством Российской Федерации порядке на территории Республики Крым юридическим лицам или индивидуальным предпринимателям, фермерским хозяйствам, которые являются производителями продовольственных товаров (кроме производителей алкогольной продукции, пива и напитков, изготавливаемых на его основе, жевательной резинки, пищевых добавок, биологически активных добавок) и осуществляют продажу (реализацию) этой продукции, при условии, что в их доходе от реализации товаров (работ, услуг) доля дохода от реализации продовольственных товаров собственного производства составляет не менее чем 70% за календарный год.

3. Заказчик, имеющий намерение установить НТО, обращается в орган местного самоуправления с заявлением о возможности размещения НТО, в котором указываются:



местоположение НТО в соответствии с утвержденной Схемой;

специализация НТО;

реквизиты хозяйствующего субъекта (наименование, Ф.И.О., адрес, контактная информация).

4. Соответствие намерений заказчика Требованиям к размещению НТО определяет орган местного самоуправления Новоселовского сельского поселения на протяжении не более десяти рабочих дней со дня регистрации заявления.

5. О соответствии намерений заказчика Требованиям к размещению НТО, необходимости участия в конкурентных процедурах (если место выделяется по конкурсу или аукциону), порядке и сроках его проведения орган местного самоуправления Новоселовского сельского поселения информирует заказчика письменно в течение трех рабочих дней со дня такого определения соответствия намерений, или субъекту хозяйственной деятельности предоставляется аргументированный отказ относительно реализации намерений размещения НТО.

6. В случае, когда место для размещения НТО предложено хозяйствующими субъектами, товаропроизводителями на официальном сайте администрации Раздольненского района Республики Крым публикуется информация о предстоящем предоставлении права на размещение НТО.

6.1. Если в течение одного месяца со дня публикации не поступает иных заявок, Договор на размещение НТО заключается с субъектом хозяйственной деятельности, подавшим заявление на размещение НТО.

6.2. Если в течение одного месяца с момента публикации поступили иные заявки - проводятся торги в форме конкурса или аукциона.

## **V. Торги на право размещения нестационарных торговых объектов**

1. С целью обеспечения прозрачности при предоставлении хозяйствующим субъектам права на установку НТО проводятся торги в виде конкурса или открытого аукциона на право размещения НТО (далее – Конкурс).

Органы местного самоуправления Новоселовского сельского поселения самостоятельно определяют форму проведения торгов.

2. Информация о проведении Конкурса размещается не менее чем за двадцать один календарный день до дня его проведения в средствах массовой информации, на официальном сайте администрации Раздольненского района Республики Крым.

3. Состав и положение о Конкурсной комиссии по рассмотрению заявлений субъектов хозяйствования на право размещения НТО, порядок проведения конкурса на право размещения НТО утверждаются администрацией Новоселовского сельского поселения.

4. Обязательными критериями определения победителя Конкурса является отсутствие у хозяйствующего субъекта задолженности по налогам и сборам, прочим обязательным платежам, а также отсутствие в Едином государственном реестре информации о нахождении хозяйствующего субъекта в стадии ликвидации. Другие критерии определяются органом местного самоуправления Новоселовского сельского поселения в конкурсной документации.

5. При проведении Конкурса на право размещения НТО для каждого места для размещения НТО должен быть сформирован отдельный конкурсный лот.

6. При поступлении одного заявления с момента объявления конкурса до даты окончания приема заявок заявитель, в случае выполнения им условий Конкурса, считается победителем Конкурса.

7. Итоги Конкурса подлежат опубликованию на официальном сайте администрации Раздольненского района Республики Крым с указанием хозяйствующего субъекта, выигравшего Конкурс на право размещения НТО, номера места согласно утвержденной Схеме и другой информации, обеспечивающей прозрачность итогов Конкурса.

## **VI. Договор на размещение нестационарного торгового объекта**

1. Для оформления договора на размещение НТО заказчик обращается в орган местного самоуправления Новоселовского сельского поселения с заявлением относительно оформления договора на размещение НТО с указанием вида деятельности, номера места размещения НТО в Схеме, к которому прилагает:

заверенные хозяйствующим субъектом копии свидетельства о регистрации, свидетельства о постановке на налоговый учет;

устава (для юридических лиц);

схему размещения НТО с привязкой к местности в масштабе 1:500 (в случае, если органом местного самоуправления Новоселовского сельского поселения прямо предусмотрено их предоставление, в связи с невозможностью определения точного места размещения НТО на местности по данным Схемы);

эскиз фасадов НТО в цвете в масштабе 1:50.

При оформлении договора на размещение НТО запрещается требовать от заказчика дополнительные документы и получение им дополнительных согласований.

2. Договор на размещение НТО оформляется органом местного самоуправления Новоселовского сельского поселения в течение десяти рабочих дней с даты регистрации заявления с пакетом документов, определенных пунктом 1 раздела VI настоящего Порядка.

3. Договор на размещение НТО подписывается руководителем (заместителем руководителя) органа местного самоуправления Новоселовского сельского поселения с одной стороны, и хозяйствующим субъектом или его представителем, полномочия которого оформлены в соответствии с нормами действующего законодательства, с другой стороны.

4. Для размещения группы НТО (но не более пяти) может разрабатываться единый договор на размещение НТО с привязкой каждого отдельного НТО на местности в масштабе 1:500 (в случае, если органом местного самоуправления прямо предусмотрено их предоставление, в связи с невозможностью определения точного места размещения НТО на местности по данным Схемы).

5. Заказчику органом местного самоуправления Новоселовского сельского поселения дается отказ в заключении договора на размещение НТО в случае:

отсутствия места в Схеме;

представления в орган местного самоуправления Новоселовского сельского поселения неполного пакета документов, определенных пунктом 1 раздела VI настоящего Порядка;

представления в орган местного самоуправления Новоселовского сельского поселения недостоверных сведений, указанных в пункте 1 раздела VI настоящего Порядка;

если относительно места, на которое претендует заказчик, проводился Конкурс, и заказчик не является его победителем или не выполнил его условия;

наличия у хозяйствующего субъекта задолженности по налогам, сборам и прочим обязательным сборам по состоянию на дату подачи документов в соответствии с пунктом 4 раздела IV настоящего Порядка (в случае, если место для размещения НТО предоставляется без проведения конкурентных процедур).

Отказ в заключении договора на размещение НТО по другим основаниям не допускается.

6. Договор на размещение НТО оформляется в двух экземплярах. Один экземпляр хранится у заказчика НТО, второй - в органе местного самоуправления.

7. Договор на размещение НТО подлежит регистрации в журнале регистрации или электронном журнале.

8. В случае предоставления компенсационного места для размещения НТО схема размещения НТО с привязкой к местности в масштабе 1:500 (при ее наличии) переоформляется органом местного самоуправления Новоселовского сельского поселения без проведения Конкурса на оставшийся срок действия предыдущего договора на размещение НТО.

9. Установка НТО осуществляется в соответствии со Схемой, а в случаях, прямо предусмотренных органом местного самоуправления Новоселовского сельского поселения, схемой размещения НТО с привязкой к местности в масштабе 1:500. Отклонение от схемы размещения НТО с привязкой к местности в масштабе 1:500 не допускается.

10. После размещения НТО заказчик подает в орган, заключивший договор на размещение НТО, письменное заявление по форме, указанной в приложении к настоящему Порядку, в котором указывает, что он выполнил требования договора на размещение НТО.

11. Действие договора на размещение НТО приостанавливается решением администрации Новоселовского сельского поселения при:

необходимости проведения плановых ремонтных работ на земельном участке, на котором размещается НТО - с обязательным предупреждением владельца НТО за один месяц и предоставлением временного места для размещения НТО - до завершения плановых ремонтных работ;

необходимости проведения аварийных ремонтных работ на земельном участке, на котором размещается НТО - без предупреждения, с обязательным предоставлением временного места для размещения НТО - до завершения аварийных ремонтных работ.

Соответствующие условия должны быть исчерпывающим образом предусмотрены в договоре на размещение НТО.

Действие договора на размещение НТО возобновляется решением администрации Новоселовского сельского поселения после устранения обстоятельств, повлекших приостановление его действия.

12. Договор на размещение НТО досрочно расторгается по соглашению сторон, а также решением администрации Новоселовского сельского поселения в случае:

отклонения при размещении НТО от схемы размещения НТО, которая является приложением к договору на размещение НТО;

отклонения при размещении НТО от заявленного эскиза фасадов НТО, который является приложением к договору на размещение НТО;

самовольного увеличения площади НТО более чем на 10%;

не размещения НТО в течение трех месяцев с даты заключения договора на размещение НТО;

наличия просроченной задолженности по плате за размещение НТО более чем за три месяца;

предоставления недостоверных сведений в документах, указанных в пункте 1 раздела VI настоящего Порядка;

существенного нарушения хозяйствующим субъектом требований договора на размещение НТО;

невыполнения предписаний органов муниципального контроля;

прекращения хозяйствующим субъектом в установленном порядке предпринимательской деятельности.

Соответствующие условия должны быть исчерпывающим образом предусмотрены в Договоре на размещение НТО.

13. В случае окончания срока действия (если договор не продлен), досрочного расторжения договора на размещение НТО, самовольного размещения НТО, такой НТО подлежит демонтажу в течение семи календарных дней.

14. В случае реорганизации, изменения наименования и (или) адреса юридического лица, адреса и (или) паспортных данных индивидуального предпринимателя, изменений условий владения (пользования) земельным участком, на котором расположен НТО, либо утраты договор на размещение НТО подлежит переоформлению в течение десяти рабочих дней.

Хозяйствующий субъект сообщает об указанных изменениях или утрате в орган местного самоуправления Новоселовского сельского поселения, заключивший договор на размещение НТО. Переоформление договора на

размещение НТО осуществляется в порядке его выдачи на основании заявления субъекта торговли без проведения Конкурса.

15. Сроки действия договоров на размещение НТО, заключенные в соответствии с решениями органа местного самоуправления Новоселовского сельского поселения, которые приняты после вступления в силу настоящего Порядка, должны составлять не менее семи лет.

На меньший срок договоры на размещение НТО могут заключаться по заявлению заказчика.

## **VII. Специализация торговой деятельности**

1. Социально значимыми товарными специализациями в Республике Крым при осуществлении торговли с НТО считается розничная торговля продуктами питания, в том числе сельскохозяйственной продукцией, а также распространение печатной продукции (когда более 80% предлагаемых к продаже товаров (услуг) от их общего количества, представленных на витринах, прилавках, выставленных на продажу в визуально доступных для покупателя местах, составляют продукты питания, для торговли печатной продукцией - более 50%).

Орган местного самоуправления Новоселовского сельского поселения вправе расширять данный перечень социально значимых (приоритетных) специализаций НТО, в том числе специализациями по реализации расширенного ассортимента продукции.

2. Приоритетным видом торговой деятельности социально значимыми товарными специализациями является обслуживание посредством развозной торговли отдаленных, труднодоступных и малонаселенных сельских пунктов.

3. Товарная специализация указывается в Схеме и договоре на размещение НТО, на основании заявления хозяйствующего субъекта либо в решении органа местного самоуправления Новоселовского сельского поселения, если место размещения НТО включено в Схему по инициативе органа местного самоуправления Новоселовского сельского поселения.

4. Специализация объектов развозной и разносной торговли указывается в уведомлении об осуществлении развозной или разносной торговли.

## **VIII. Осуществление платы за размещение нестационарных торговых объектов**

1. Субъекты торговли, являющиеся собственниками или пользователями земельного участка, на котором размещены НТО, уплачивают земельный

налог (до введения в действие налога на недвижимость) или арендную плату в соответствии с положениями Налогового кодекса Российской Федерации.

2. Субъекты торговли, которым предоставлено право на размещение НТО без предоставления земельного участка или установления сервитута, обязаны вносить плату, определенную в договоре на размещение НТО.

3. Размер платы в договоре на размещение НТО определяется по результатам Конкурса, начальная ставка которой определяется органам местного самоуправления Новоселовского сельского поселения по территориальному принципу с дифференциацией по типу торгового объекта и специализации в виде фиксированной суммы.

4. В случае участия в Конкурсе менее двух участников размер платы за размещение НТО определяется суммой, указанной в заявлении участника конкурса, но не менее суммы начальной ставки, установленной органом местного самоуправления Новоселовского сельского поселения по территориальному принципу с дифференциацией по типу торгового объекта и специализации в виде фиксированной суммы.

5. В случае предоставления товаропроизводителям и иным хозяйствующим субъектам, определенным органами местного самоуправления Новоселовского сельского поселения, НТО без конкурентных процедур, плата за размещение НТО определяется суммой начальной ставки, установленной органом местного самоуправления Новоселовского сельского поселения по территориальному принципу с дифференциацией по типу торгового объекта и специализации в виде фиксированной суммы.

6. Размер платы подлежит пересмотру не чаще одного раза в год (в начале календарного года), с предварительной, не менее чем за 3 месяца, публикацией изменений по правилам, установленным пунктом 4 раздела IV настоящего Порядка.

Орган местного самоуправления Новоселовского сельского поселения предусматривают в договорах на размещение НТО положения, предусматривающие индексацию платы за размещение НТО.

7. Информация о размере платы, а также о ее изменении должна размещаться в средствах массовой информации и на официальном сайте администрации Разольненского района ..

Председатель Новоселовского сельского совета – глава администрации Новоселовского сельского поселения  
Приложение

Г.Н. Шикало

К Порядку размещения и функционировании  
нестационарных торговых объектов на территории  
Новоселовского сельского поселения  
Раздольненского района Республики Крым

**Заявление**

Хозяйствующий субъект

\_\_\_\_\_ (наименование)

этим заявлением сообщаю, что требования договора на размещение  
нестационарного торгового объекта, выданного «\_\_» \_\_\_\_\_ 20\_\_  
года № \_\_\_\_\_, выполнены в полном объеме.

(ФИО руководителя предприятия, или ФИО индивидуального предпринимателя) (подпись) (дата, печать при наличии)



налог (до введения в действие налога на недвижимость) или арендную плату в соответствии с положениями Налогового кодекса Российской Федерации.

2. Субъекты торговли, которым предоставлено право на размещение НТО без предоставления земельного участка или установления сервитута, обязаны вносить плату, определенную в договоре на размещение НТО.

3. Размер платы в договоре на размещение НТО определяется по результатам Конкурса, начальная ставка которой определяется органам местного самоуправления Новоселовского сельского поселения по территориальному принципу с дифференциацией по типу торгового объекта и специализации в виде фиксированной суммы.

4. В случае участия в Конкурсе менее двух участников размер платы за размещение НТО определяется суммой, указанной в заявлении участника конкурса, но не менее суммы начальной ставки, установленной органом местного самоуправления Новоселовского сельского поселения по территориальному принципу с дифференциацией по типу торгового объекта и специализации в виде фиксированной суммы.

5. В случае предоставления товаропроизводителям и иным хозяйствующим субъектам, определенным органами местного самоуправления Новоселовского сельского поселения, НТО без конкурентных процедур, плата за размещение НТО определяется суммой начальной ставки, установленной органом местного самоуправления Новоселовского сельского поселения по территориальному принципу с дифференциацией по типу торгового объекта и специализации в виде фиксированной суммы.

6. Размер платы подлежит пересмотру не чаще одного раза в год (в начале календарного года), с предварительной, не менее чем за 3 месяца, публикацией изменений по правилам, установленным пунктом 4 раздела IV настоящего Порядка.

Орган местного самоуправления Новоселовского сельского поселения предусматривают в договорах на размещение НТО положения, предусматривающие индексацию платы за размещение НТО.

7. Информация о размере платы, а также о ее изменении должна размещаться в средствах массовой информации и на официальном сайте администрации Разольненского района

Председатель Новоселовского сельского совета – глава администрации Новоселовского сельского поселения  
Приложение



Г.Н. Шикало



**СОГЛАСОВАНО:**

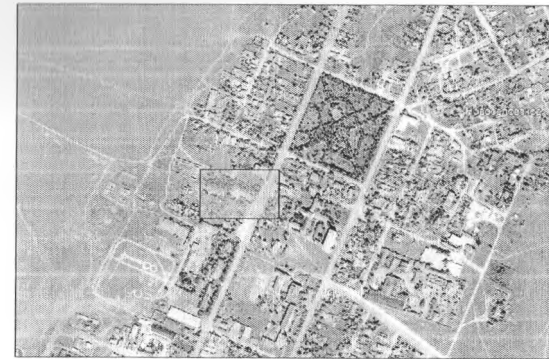
Заместитель главы Администрации  
Раздольненского района -  
Главный архитектор района  
*[Signature]* В. В. Мироничев

Отдел архитектуры, градостроительства,  
имущественных и земельных отношений,  
капитального строительства Администрации  
Раздольненского района  
*[Signature]* Л. А. Пономарева

Территориальный отдел по Черноморскому и  
Раздольненскому районам межрегионального  
управления Ростехнадзора в Республике Крым  
и Севастополю  
*[Signature]* В. Власенко

35 пожарно-спасательная часть  
ФПС ФЦ на Республике Крым  
*[Signature]* А. Г. Шпак

Администрация  
Новоселовского поселения  
*[Signature]* Г. П. Шикало



Изм	Колуч	Лист	№Док	Подп	Дата
Разработано			Раздольн. Р. И.		03.15
Проверено			Иванов А. С.		03.15

Схема размещения нестационарных торговых объектов на территории п.Новоселовское					
п. Новоселовское	Стадия	Лист	Листов		
	СХ	1	1		
Схема №1					
Отдел АПИЗО Администрации Раздольненского района					